

Közösségi tevékenység történeti feltárása

A település neve: Porrog

A település története:

Porrog neve először a XVI. századbeli adólajstromban fordult elő. 1536-ban Lakkal együtt írták össze, és ekkor özvegy Laky Lázárné tulajdonában volt. Ezenkívül Kaczer János, Török Ferenc, özvegy Bagody Ferencné, Horváth Lukács, Huszár Kálmán fiai, Septy István, Laky János és Farkas Mihály voltak a földesurai.

1550-ben a Török, a Huszár és a Laky család bírta. Az 1552 - 54. évi török hadjáratok alatt elpusztult a helység, mindössze 1 házat találtak ott a török adószedők. 1571-ben 6 házat találtak benne. 1598-99-ben Batthyány György a földesura, 1626-ban a Hollósy családé, 1700-1702-ben a Saicz családé. 1715-ben az országos összeírásakor az adózók száma 3 valamennyien jobbágygazdák. 1720-ban az össznépeség 30-100 fő körül lehetett. 1726-ban, 1733-ban a Malik családé. 1767-ben Bezerédy Károlyné: Bogyay Judit és Kelcz Ignácné: Preszek Mária birtoka, 1773-ban Malik László és Kelcz Ignác a tulajdonosa. 1776-ban a Malik, a Póka, a Hochreiter, a Török és gróf Festetics családnak volt birtoka a helységben. 1784/85-ben a helység lakóinak száma 540 fő.

A XIX. század elejétől Hochreiter Ambrus, Török Pál és gróf Festetics György voltak a földbirtokosai. A XX. század elején herceg Festetics Taszilónak és báró Inkey Pálnak volt itt birtoka.

1828-ban az országos adóösszeírásakor az adózók száma 147, jobbágygazda 62 fő volt,

1848-ban a jobbágyfelszabadításkor 28 jobbágy-, 1 zsellérház tartás, 25 1/4 jobbágytelek és 2 zsellértelek szabadult fel. Az úrbérrendezés ideje 1844.

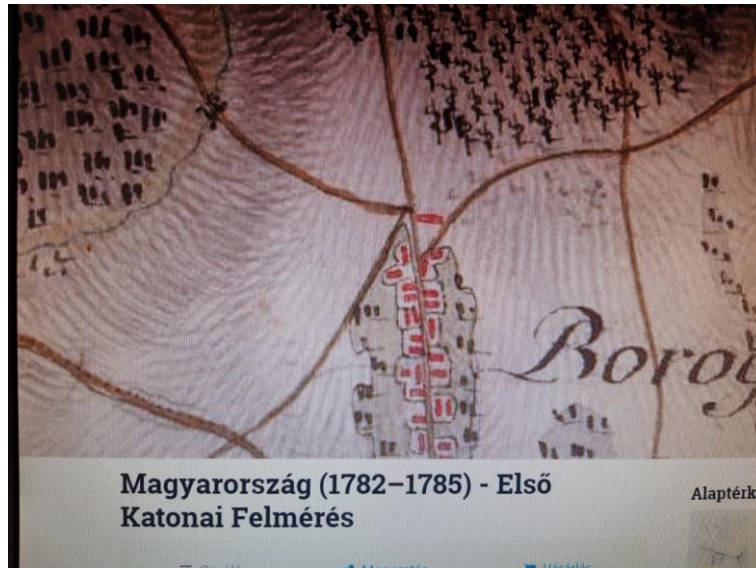
Az 1850. februári császári közigazgatási beosztáskor a csurgói járáshoz tartozott, és 547 fő élt a helységben.

Pecsétjében eke és ekevas látható,

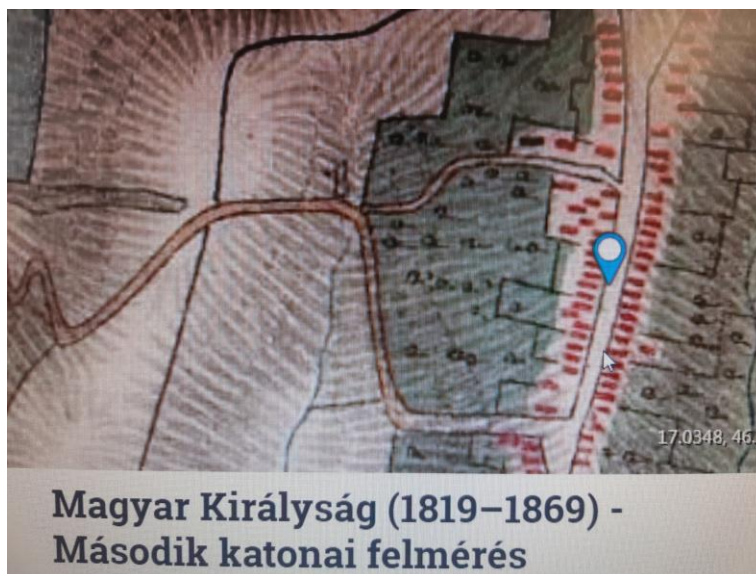
1870-ben 88 házban 673 fő lakott a helységben, és a marcali járáshoz tartozott. 1872-ben a csurgói járáshoz tartozott a köz igazgatás átszervezésekor, és a bükkösei körjegyzőség községe volt

/Andrássy Antal - Szili Ferenc: A barcsi és a nagyatádi járás községtörténeti lexikona - Iskola és Levéltár 19. (Kaposvár, 1983)/

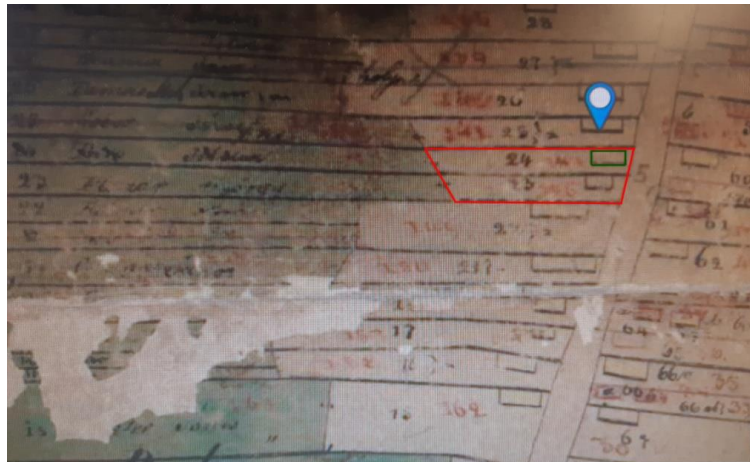
1878-ban tűzvész pusztított a községben, aminek a településkép és az épületünk sorsa szempontjából jelentős következménye lehetett. /Balogh István: Emlékezés 1905. /



Az első katonai felmérés alapján látszik, hogy a településszerkezet, az egyutcás falu már kialakul. Jól érzékelhető a templom előtti „Y” elágazás, a mai Fő utca mentén utcavonalra merőleges és párhuzamos beépítésű házak váltogatják egymást. Az elnagyolt ábrázolás miatt épületünk még nem beazonosítható.



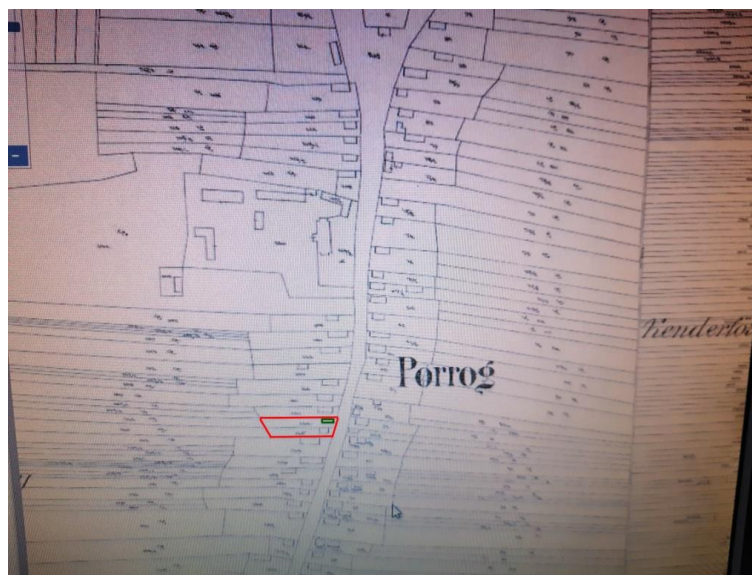
A második katonai felmérésen már valószínűsíthető, hogy feltűnik az épületünk, de egyértelműen a lakótelkek még nincsenek behatárolva, így nem biztos az adat.



Habsburg Birodalom - Kataszteri térképek (XIX. század)

HUNGARICANA adatbázis

A 19. századi kataszteri térkép már egyértelműen és azonosíthatóan ábrázolja a telkünket, rajta egy, a mai helyen is álló épülettel. A mai telek ekkor még két részből állt. Épületünkől délre még egy lakóépület látható.



Magyar Nemzeti Levéltár Országos Levéltára 1865.

A pontosan datált térkép, még egyértelműbben ábrázolja az ingatlanunkat. Ez alapján már nyugodtan kijelenthetjük, hogy 1865-ben már lakóépület állott az ingatlanon. Azonban a mai telek még két részből állt, a délre eső telken pedig egy lakóház létezett, melyet később lebontottak, telekegyesítés történt, így jött létre a mai állapot.

A fő kérdés az, hogy a térképen ábrázolt épület azonos-e a maival? Az 1878-as tűzvész valószínűsíthető, hogy nem ugyanaz az épület, hiszen a 19. században a környékre jellemző építőanyag a fa volt és a zsúptető.

Az épületek, elsősorban a lakóház falanyagánál a Dél-Dunántúlon már a 18. században is szinte ismeretlen a boronafal. Széles körben használatos a talpas-vázás fal, többnyire sövény, esetenként zsilipelt kitöltéssel (Zentai T. 1991a: 31–36). A század második felében a hatósági szabályozások ezt a faltechnikát igyekeznek megszüntetni, nem kevés sikerrel, mint azt az elsősorban a Baranyára, de a szomszédos megyékre is kiterjedő Széchenyi-féle *Descriptio* is tanúsítja az 1780-as évek közepén (Zentai T. 1989). Mindez a Dunántúl egész déli felében általános lehetett, ahogyan ez a közel egykorú somogyi adatokból is kitűnik (Knézy J. 1972).

Mint fentebb Zentai Tünde közléséből kiderül, a hatósági előírások következtében nem nagyon szokott megváltozni az építési technika. Viszont amennyiben egy váratlan esemény, katasztrófa bekövetkezik, akkor gyökeresen átalakulhatnak az anyagok, építési technikák és funkcionális rendszerek. Valószínű ez következett be Porrog esetében is, így nagy valószínűséggel a meglévő épületünk már az újjáépítés következménye lehet, amikor a falut a katasztrófa után sebtében kellett felépíteni. Ugyanarra a telekre, ugyanazon helyen, de már korszerű anyagokból felépül a mai épület, melynek homlokzatát a 19.-20. század fordulóján felújítják, díszítik. Beépítése utcavonalra merőleges, utcai főhomlokzata nyugati tájolású.

Alaprajzi elrendezése soros, egy zárt előtérből nyílnak a helyiségek, szoba – konyha - szoba klasszikus elrendezéssel. A zárt előtérből nyílik még a padlásfeljáró. A ház építőanyaga habarcsba rakott téglá, a földem fából van, mindkét szobában mestergerenda. A tetőszerkezet torokgerendás nyeregtető, égetett hornyolt szalagcseréppel fedve. Két darab téglakéménye van, az első a lakószobát és a konyhát, a második a hátsó szoba fűtését biztosította. Nyílászárói hagyományos pallótokos ablakok, kifele, befele nyíló osztott szárnyakkal, köztük ráccsal. A bejárati ajtó egyszerű, frühlungos (betétes). A déli homlokzaton a főbejáratról balra függőleges elválás látható a téglá falazatban, mely valószínűsítheti, hogy az épület két periódusban épült. Az első rész szoba-konyha lehetett, melyet nyugati irányba később egy lakószobával bővítettek.

